



宜新實業股份有限公司 法人說明會簡報



股票代號：4440

主講人：
邱倉沛 董事長

免責聲明

本報告內容係依現有資訊而做成，相關的財務或資訊可能包含一些對本公司未來前景的說明，這些說明易受重大的風險和不確定性因素影響，致使最後結果與原先的說明迥異，是本公司特此聲明，本報告中的內容，僅為資訊流通之目的而公佈，並非投資建議，本公司不對報告內容的正確性、完整性或任何使用本報告內容所產生的損害負任何責任。

大綱

- <一> 公司簡介
- <二> 市場與產品介紹
- <三> 競爭優勢與未來規劃
- <四> 營業績效



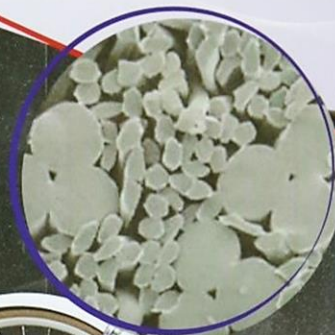


公司簡介

魔術彈性絲 一般系列

Magic Elastic Yarn Series

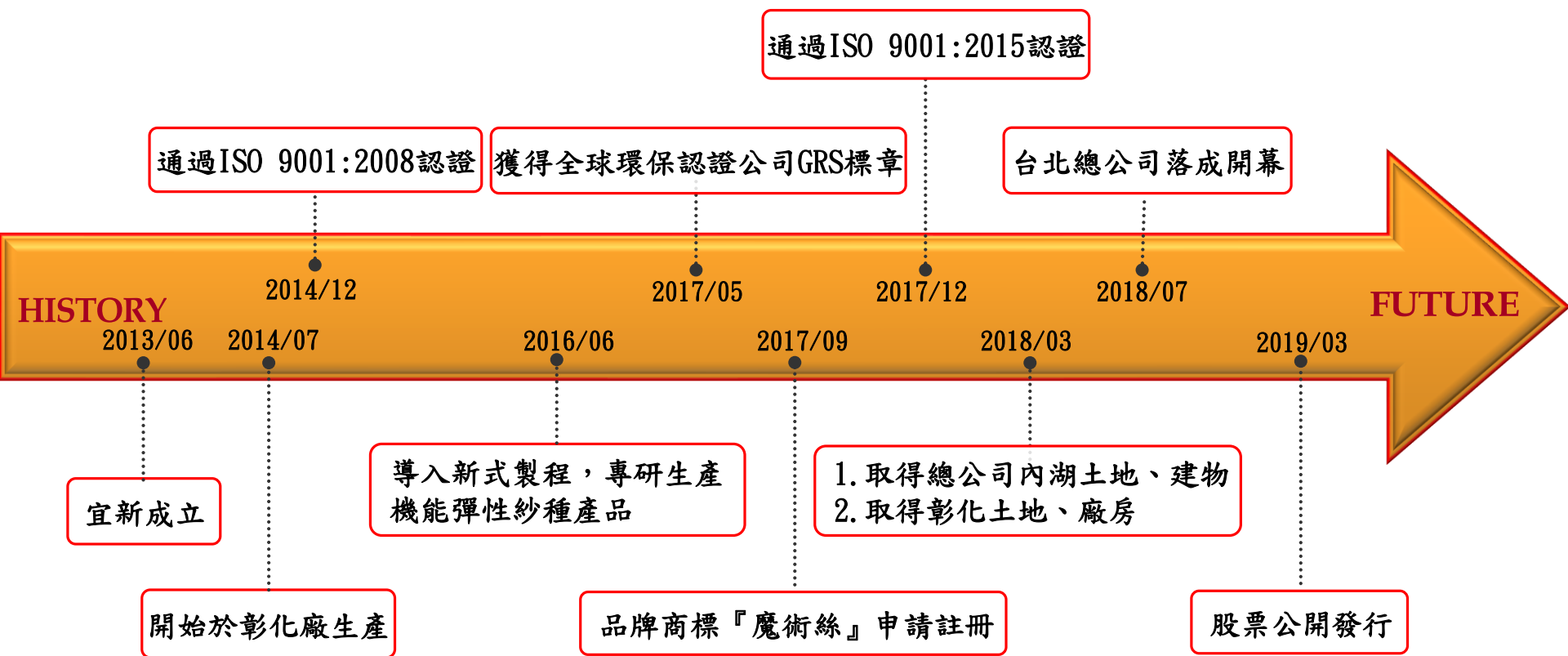
マジック弾性繊維 一般シリーズ



1-1 公司簡介

名稱	宜新實業股份有限公司
成立日期	102年6月21日
資本額	360,000仟元
員工人數	179人(統計至108年7月31日)
公司地址	台北市內湖區瑞光路266號11樓(統編：54332940)
工廠地址	彰化縣花壇鄉中山路一段91之1號(登記：07001430)
主要產品線	彈性包覆紗、加工絲
取得認證	ISO9001 2015、GRS 4.1
興櫃掛牌時間	108年9月11日

1-2 發展沿革



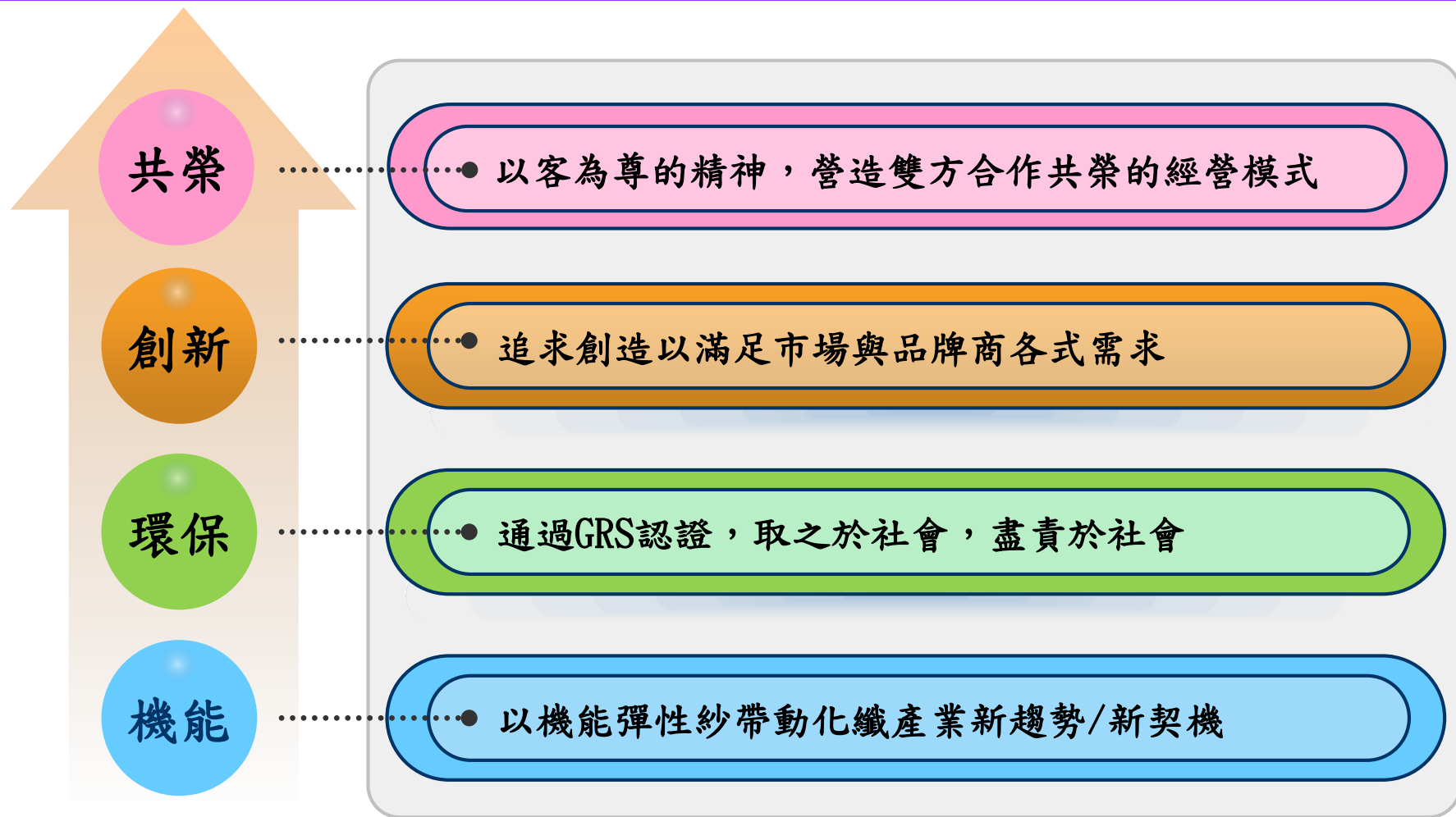
1-3 經營團隊

職稱	姓名	主要學經歷	年資
總經理	邱倉沛	勤益工商專科學校機械設計系 宜進實業(股)公司業務經理	21
財會部 副總經理	洪火文	政治大學經營管理研究所 兆豐國際商業銀行經理	40
彰化廠廠長	郭家奇	逢甲大學紡織工程系 宜進實業(股)公司彰化廠課長	18
業務部經理	曾義雄	空中大學管理資訊系 豪傑(股)公司管理部副理	30
業務部經理	王政弘	逢甲大學紡織工程研究所 東海大學管理研究所 三洋紡織纖維(股)公司副廠長	20
研發經理	黃肇欽	逢甲大學紡織工程研究所 光明絲織廠(股)公司業務副理	20
會計經理	林志聰	中興大學管理研究所 願景國際事業(股)公司會計經理	18
稽核主管	袁 良	國防管理學院資訊研究所 宏洲纖維(股)公司稽核	24

~7~



1-4 經營理念



<二>

市場與產品介紹

魔術彈性絲 超纖細纖維系列

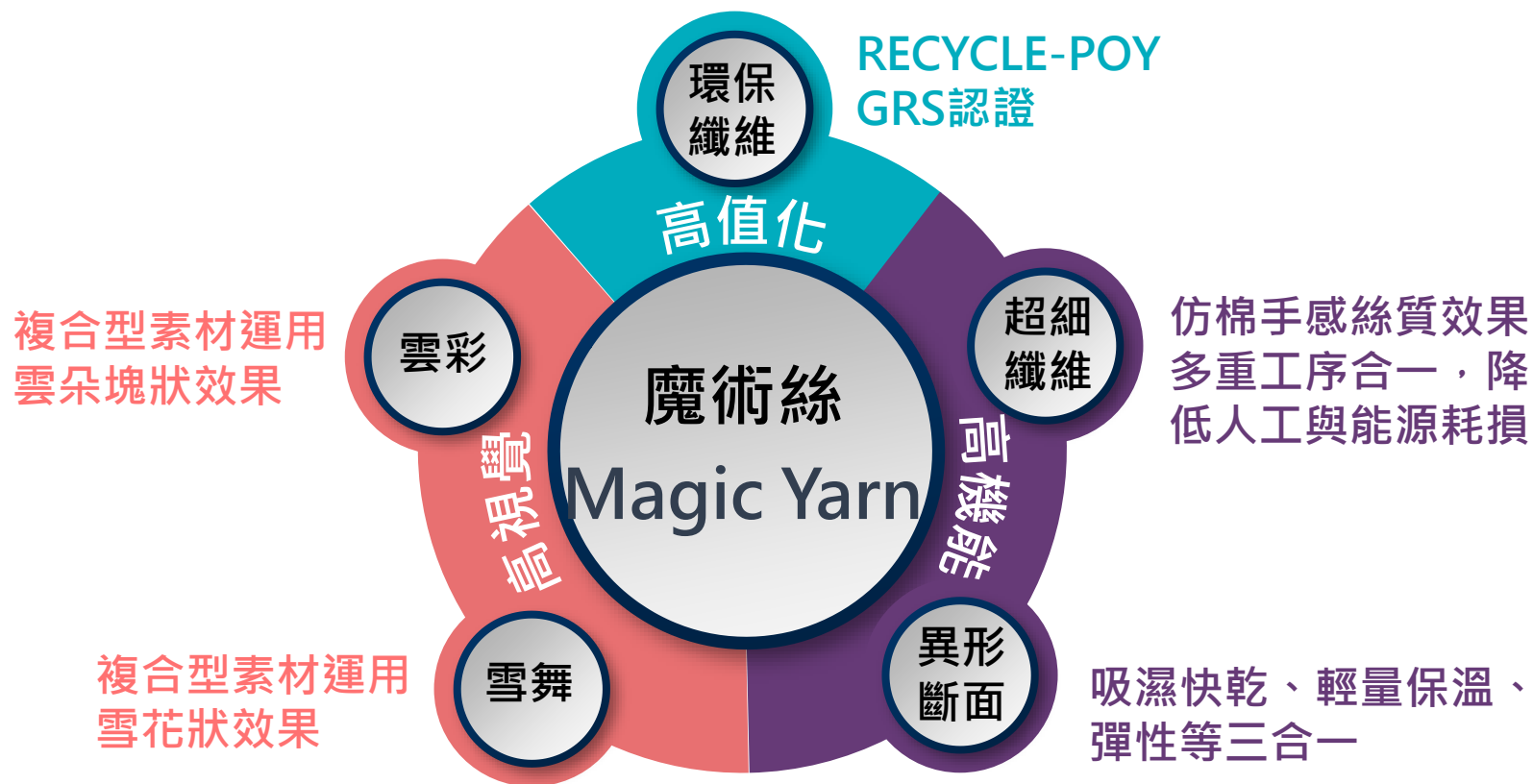
Magic Elastic Yarn

Ultra Thin Series

マジック弾性繊維 極細繊維シリーズ



2-1 自創品牌-魔術絲(Magic Yarn)



2-2 產品類型

魔術彈性絲 雲彩系列

Magic Elastic Yarn

Smoky Cloud Series

マジック弾性繊維 雲彩シリーズ



魔術彈性・雲彩系列特色

複合材料多様性、同時再賦予紗線伸縮強性異種效果、染色後具雙色變色效果、產生如雲彩散佈的成品布面、色彩繽紛對比強烈。

Characteristics of Magic Elastic yarn - smoky cloud series

Created from various compound materials with elastic and striping effects, the yarn has vivid double colors after being dyed. The result is like smoky cloud and with color striking contrast.

マジック弾性繊維・雲彩シリーズの特徴

複合性材料を採用し、糸に弾力性を与えて、不規則な縞柄を付ける。染められた布にツヤある2色が出て、クラウドのような模様が生体に分散します。カラフルかつ対比効果が強いシリーズです。

用途 Uses

- 休閒服、外套、褲裝
- Casual wear, coats, pants
- カジュアル服装・ジャケット・ズボン

規格 Specifications

- 75/1-DSC+OP、80/1-DSC+OP、100/1-DSC+OP、150/1-DSC+OP、300/1-DSC+OP
- 40/1-DNC+OP、50/1-DNC+OP

魔術彈性絲 雪舞系列

Magic Elastic Yarn

Snowflake Series

マジック弾性繊維 雪舞シリーズ



魔術彈性・雪舞系列特色

複合材料多様性、再賦予紗線伸縮強性効果、染色後具雙色變色效果、產生如雪花散佈的成品布面、色彩繽紛對比強烈。

Characteristics of Magic Elastic Yarn - Snowflake series

Created from various compound materials with elastic effects, the yarn also has vivid double colors after being dyed. The result is like snowflake / smoky cloud with color striking contrast.

マジック弾性繊維・雪舞シリーズの特徴

複合性材料を採用し、糸に弾力性を与える。染められた布にツヤある2色が出て、雪花のような模様が全体に分散します。カラフルかつ対比効果が強いシリーズです。

用途 Uses

- 平織・休閒服、夾克、運動外套
- 針織・編織服、戶外運動服裝、自行車服裝
- Plain weave - casual wear, jackets, sports jackets
- Knitted - leotards, outdoor athletic wear, bike wear
- 平織・カジュアル服装・ジャケット・スポーツジャケット
ニット・フィットネスウェア・アウトドアスポーツ服装・サイクルウェア

規格 Specifications

- 40/1-SC+OP、50/1-SC+OP、75/1-SC+OP、80/1-SC+OP、100/1-SC+OP、150/1-SC+OP、300/1-SC+OP

魔術彈性絲 超細纖維系列

Magic Elastic Yarn

Ultra Thin Series

マジック弾性繊維 極細纖維シリーズ



魔術彈性・超細纖維系列特色

採用高纖維素材與精密的假撚工藝抽出絲線般紗線運用在輕盈透薄織造工藝，同時擁有彈性效果。

Characteristics of Magic Elastic yarn - Ultra Thin series

Created from high-technology manmade fibers and precise false twist techniques, the yarn is silk-like, ideal for light, thin, and transparent weaving. It also has elastic properties.

マジック弾性極細纖維シリーズの特徴

ハイテック纖維素材と精密な仮撚加工技術を採用して、シルクのような糸を作り出して、軽量・薄いを求める紡績業に使われています。

用途 Uses

- 褲料、襯衫、男女運動服、休閒服裝、風衣外套
- Pants, shirts, athletic wear for men and women, casual wear, trench coats
- スボン生地・シャツ・男女スポーツウェア・カジュアル服装・トレンチコート

規格 Specifications

- 20/1-SD+OP、30/1-SD+OP、50/1-SD+OP、75/1-SD+OP、100/1-SD+OP

2-3 產品類型

魔術絲/魔術彈性絲 環保纖維系列 Magic Elastic Yarn Green Recycle Series マジック弾性繊維 エコ繊維シリーズ



魔術彈性-環保纖維系列特色

秉持綠色節能與社會責任，採用宏洲纖維公司生產的RECYCLE-POY，同時獲GRS認證完成，生產各種需求規格並提高塑料回收減少環境負擔。

Characteristics of Magic Elastic yarn - Green recycle Series

Keeping in mind environmental protection and energy saving, as well as its social responsibility, the Company uses RECYCLE-POY produced by Hung Chou Fiber Industrial Co. to produce GRS-certified yarn. With these fibers, the Company produces yarn with a variety of specifications and recycles more plastic materials to reduce the burden on the environment.

マジック弾性エコ繊維シリーズの特徴

持続可能な社会の理念と社会的責任を持つながら、宏洲繊維会社より製造されるRECYCLE-POYを採用します。同時に、GRSにより認証され、環境への負担を減少するために、各種規格外の商品を製造する時にプラスチックの回収量を上げます。

用途 Uses

- 牛仔褲、襯衫、男女運動服、休閒服裝、韻律服
- jeans, shirts, athletic wear for men and women, casual wear, leotards
- ジーンズ、シャツ、男女スポーツウェア・カジュアル服裝
- フィットネスウェア

規格 Specifications

- 50/1-R+OP、75/1-R+OP、100/1-R+OP、150/1-R+OP、300/1-R+OP、600/1-R+OP
- 50D/72FGP、50D/72FGP*2
- 75D/72FGP、75D/72FGP*2
- 150D/48FGDP、150D/48FGP*2、150D/48FBKGP、150D/48FBKGP*2

魔術彈性絲 異形断面系列 Magic Elastic Yarn Functional Series マジック弾性繊維 異形断面糸シリーズ



魔術彈性一般規格系列特色

魔術彈性異形断面系列特色：採用新光合纖CoolTouch Thermo®與中興紡織Cool plus®中空吸濕排汗之纖維断面素材，於加工過程中同時添加彈性素材，因此具有吸濕快乾、輕量保暖、彈性貼身，增加體感舒適。

Characteristics of the Magic Elastic Yarn-Functional Series

Created from previous quick-dry profiled fibers from Shinkong Synthetic Fibers Corporation's CoolTouch Thermo® and Chung Shing Textile Co.'s Cool plus®, the Company adds elastic materials to this yarn during processing. Therefore, it is quick-drying, light, warm, elastic, and well-fitting and ultimately feels more comfortable.

マジック弾性異形断面糸シリーズの特徴

新光合纖CoolTouch Thermo®と中興紡織Cool plus®の中空構造ある吸水速乾性が高い異形断面糸素材を採用し、加工する際

用途 Uses

- 戶外運動、貼身衣著
- Athletic outerwear, underwear
- スポーツ/アウトドアウェア・インナーウェア

規格 Specifications

- 75/72/1-HX+OP、75/96/1-HX+OP、75/96/2-HX+OP
- 40/36/1-FD+OP、70/48/1-FD+OP、70/72/1-FD+OP、140/144/1-FD+OP、140/96/1-FD+OP、300/192/1-FD+OP

魔術彈性絲 一般系列 Magic Elastic Yarn Series マジック弾性繊維 一般シリーズ



魔術彈性一般規格系列特色

原有生產人造纖維產品中，添加彈性素材提高織物成品手感，增加柔軟舒適的體感效果。

Characteristics of the 'Magic Elastic Yarn Series'

In addition to the original man-made fibers, elastic materials are added to the yarn to improve the product's hand feel, making it softer and more comfortable.

マジック弾性の一般規格シリーズの特徴

人造纖維商品の中に弾性素材を添加し、織物の心地よい手触り感を付与して、柔軟かつ快適な着心地を備えます。

用途 Uses

- 成衣、褲裝、家飾、戶外用品、戶外休閒服、運動休閒服裝、鞋材
- clothes, pants, furnishings, outdoor goods, outdoor casual wear, athletic casual wear, shoe materials

- 製襪、パンツ、襪子、アウトドア用品、アウトドアウェア・スポーツウェア・靴の素材

規格 Specifications

- 30/1-SD+OP、50/1-SD+OP、75/1-SD+OP、100/1-SD+OP、150/1-SD+OP、250/1-SD+OP、300/1-SD+OP

2-4 終端產品型態



平織防風透氣外套,
運動T恤,韻律服裝



彈性西裝外套



彈性褲



包覆鞋,彈性網布、彈
性三明治鞋材

2-5 終端品牌

終端品牌客戶

成衣/鞋材:



成衣:



(UA)



(lulu)

Columbia

(哥倫比亞)



DECATHLON

(迪卡農)



車材:



Volkswagen

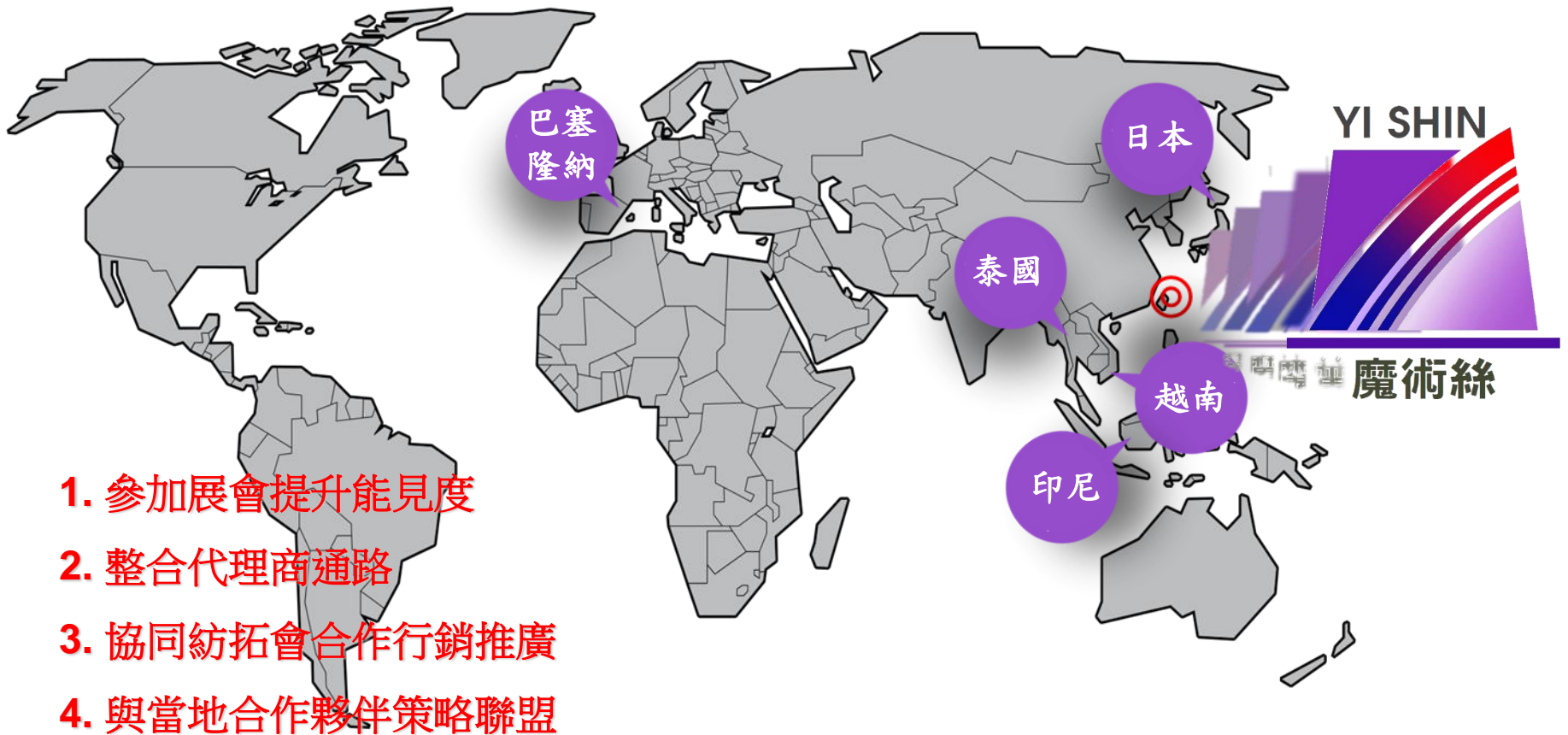


TOYOTA



HONDA

2-6 全球通路布局



2-7 產品研發成果

年度	研發成果
103年	聚酯彈性包覆紗，跨入生產初階彈性包覆紗領域
104年	尼龍彈性包覆紗、機能性彈性褲料材、親膚性衣著包覆材、超細纖維良率提升
105年	原抽色紗(Dope-Dye)一道式包覆製程、adidas 三明治彈性包覆鞋材，進階生產高品質彈性包覆紗
106年	超細纖維雙色調聚酯彈性包覆紗、環保回收包覆紗、adidas 鞋面彈性網布、Nylon66彈性紗、仿棉調加工紗
107年	可控制變頻異色調彈性包覆紗、陽離子可染多色調彈性紗、異色調彈性刷毛布、單染雙色包覆紗
108年	FDY紗生產彈性包覆紗、粗丹尼彈性紗生產(1400D 以上)、異縮率彈性紗

2-8 新產品開發

■ 未來2年彈性紗開發重點：

(1) 環保紗系列：

➢ 寶特瓶回收再生利用：

身為綠色地球的一份子，積極投入寶特瓶回收塑料再生利用的循環供應鏈，而其成果也在今年上半年呈現爆炸性成長，Recycle產品銷售為去年同期5.5倍。

➢ 推廣GRS認證環保紗：

配合國際環保政策，持續推廣環保議題，在既有GRS認證的環保紗下，提高環保素材運用層面，增加銷售量

➢ 增加原抽色紗的使用面：

以環保為訴求，增加原抽色紗產品，減少水污染及環境負擔。

(2) 增加吸溼、排汗、抗UV、恆溫、抑制靜電等機能纖維生產比例

(3) 尼龍66超細纖維：較聚酯纖維輕15%以上，耐熱、抗張性較佳

(4) 鞋材用彈性紗（休閒鞋／運動鞋）

<三>

競爭優勢與未來規劃

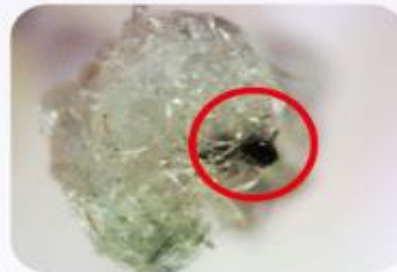


3-1 產品競爭力

傳統包紗



二道式包紗



魔術絲



彈性絲狀態	彈性絲不外露	彈性絲易外露	彈性絲不易外露
產能	低	中等（傳統包紗的20倍）	高（傳統包紗的30倍）
品質管制	來料染色檢驗	來料染色檢驗	100% 全檢（包含外觀，染色，彈性恢復率，重量）
客製化能力	<ul style="list-style-type: none"> 來料受限加工絲廠，造成效率低、產能低 客製化能力低落 	<ul style="list-style-type: none"> 來料受限加工絲廠，效率偏低 客製化能力受限 	<ul style="list-style-type: none"> 加工絲生產與OP包覆同時完成，效率高 客制化能力高
交期	慢	一般	快

3-2 核心技術能力

□ 彈性包覆紗製程與設備技術：

➤ 具備紡織設備改良能力：

具備紡織設備改良能力，將聚酯絲假撚與彈性纖維包覆兩種不同生產設備與技術流程，結合於同一台機器設備一次完成。

➤ 一段式生產技術,提高獲利能力：

具備假撚與彈性包覆整合成一段式生產技術，生產良率提高、品質穩定與降低生產成本。

□ 客製化機能紗開發與製造能力：

➤ 上下游整合

與品牌業者洽談客製化產品時，可直接掌握原料端的規格與機能特性，針對客戶產品需求特性，開發專屬彈性收縮比例與紗線花紋，藉此可掌握時尚流行趨勢，提高競爭者模仿障礙，維持產品價格及保障客戶訂單的市占率，延長產品之生命週期。

➤ 完整品管QC系統：維持產品良率98%、快速供貨

➤ 多色調彈性紗生產技術，複合技術門檻高，不易被模仿

~20~



3-3 生產競爭力

■ 主要設備：

- 德國(15)、義大利(8)、日本(3)製假撚機：共26台
- 每台假撚機均可區分設定不同生產參數
- 改機後可假撚、包覆一段式作業

■ 平均產能：2000噸/月

■ 廠房面積：6600坪



假撚機	數量(台)
RPR(3SD SVDX)	5
RPR (3SD SVDXT2)	3
Barmag FK6-1000	5
Barmag AFK DIPHYL	10
TMT ATF-1500	3

3-4 競爭優勢

彈性紗客製化與技術服務

- 特殊規格機能紗、彈性紗開發能力，約**七成**訂單為成衣品牌業者客製化產品

自創品牌，行銷世界

- 106年9月創新品牌「**魔術絲**」申請台灣、日本及大陸註冊商標，108年更獲得經濟部TEPP開發計畫補助

優化彈性包覆紗生產技術與設備

- 彈性紗產能佔全台約**四成**產品規格最多，產能、規格、品質、交期均能滿足國際成衣品牌之快時尚需求。

組織精簡，貢獻度高

- 以107年度全年營收淨額15億7,779萬元除以該年平均員工數174人，平均每**人貢獻約907萬元**。

3-5 未來發展願景

➤ 深耕環保產品

迎合全球環保意識潮流，永續經營發展環保概念，如寶特瓶回收再利用，原抽色紗，生物可分解纖維

➤ 異業結盟：

與上中下流結合，共同開發新素材，發展醫療用纖維

➤ 發展車用纖維：

如汽車內裝布料纖維及座椅布料纖維

< 四 >

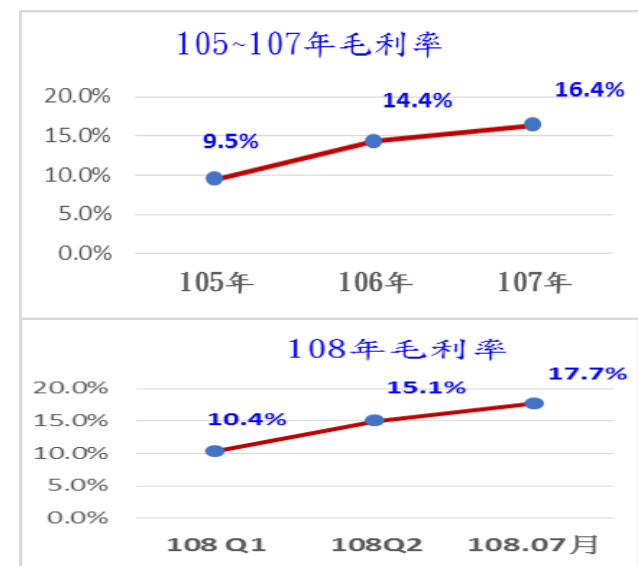
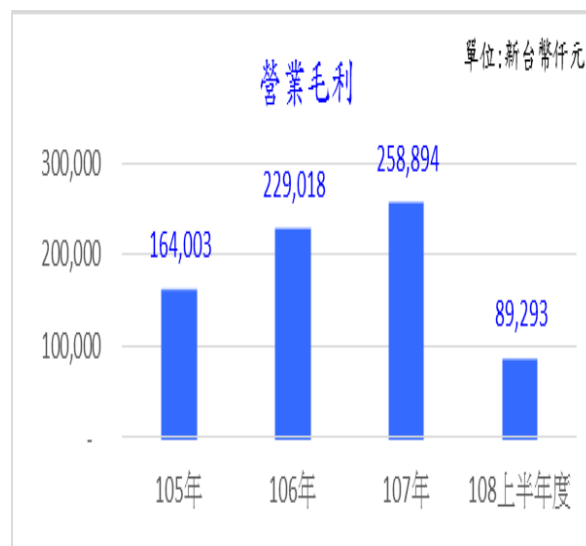
營運績效



4-1 經營業績

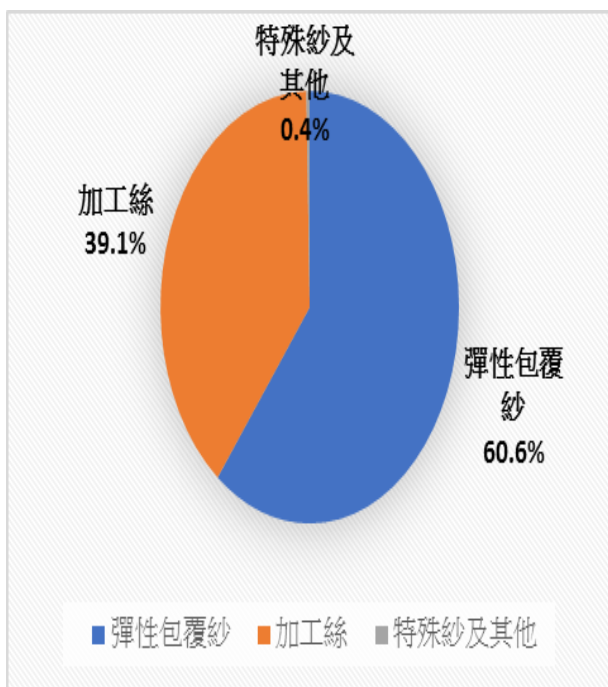
單位:新台幣仟元

會計科目	105年度		106年度		107年度		108上半年度	
	金額	%	金額	%	金額	%	金額	%
營業收入	1,728,673	100%	1,592,835	100%	1,577,792	100%	691,903	100%
營業毛利	164,003	9%	229,018	14%	258,894	16%	89,293	13%
營業利益	113,306	7%	183,599	12%	208,589	13%	63,899	9%
稅後淨利	116,858	7%	157,683	10%	173,675	11%	46,781	7%
每股盈餘	4.87		5.63		4.82		1.3	



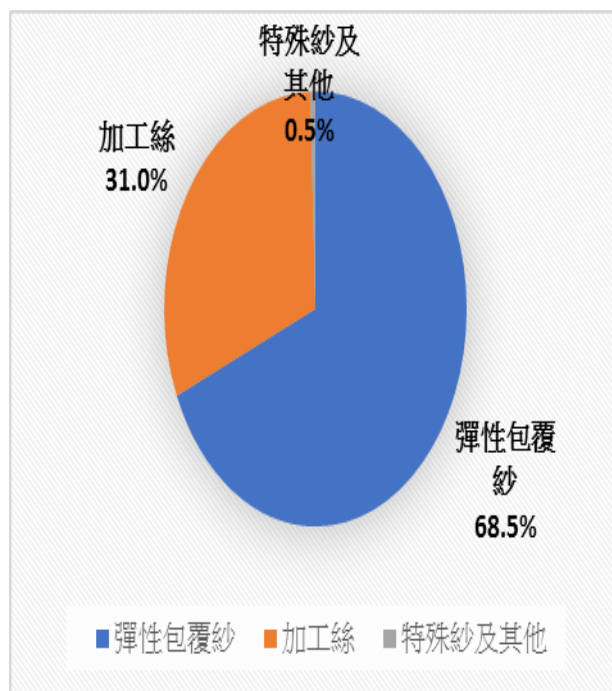
4-2 主要產品及業務營收比重

106年度



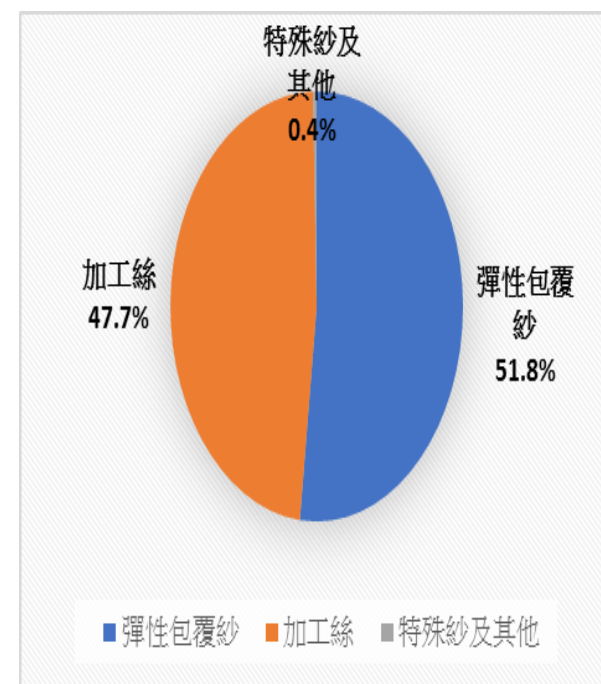
合計：15.9億元

107年度



合計：15.8億元

108年1-6月



合計：6.9億元

4-3 環保紗銷售狀況

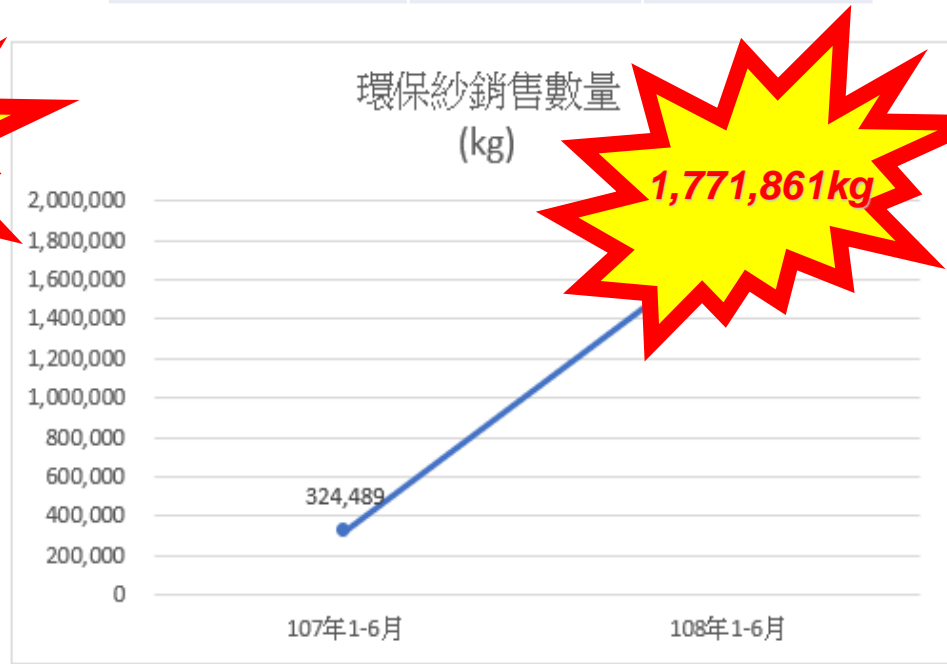
環保紗年度銷售比較圖
(105年~107年)

環保紗銷售數量 (kg)	105年	106年	107年
	530,914	267,762	897,487



環保紗上半年銷售比較圖
(107年~108年)

環保紗銷售數量 (kg)	107年1-6月	108年1-6月
	324,489	1,771,861



4-4 穩健獲利:105~107年股利發放狀況

單位:新台幣仟元

期別	105年度	106年度	107年度
本期淨利	116,858	157,683	173,675
每股稅後盈餘	4.87	5.63	4.82
每股現金股利	3	3	3
每股股票股利	2	0	0
每股股利總額	5	3	3
現金股利發放比率	62%	53%	62%

THANKS FOR YOUR ATTENTION



~29~